

ASKO
Inspired by Scandinavia



ИНСТРУКЦИЯ ПО ЭКСПЛУАТАЦИИ
Кофемашина
RU


CM8477x

Содержание

Используемые пиктограммы	3	Очистка внутренних трубок емкости для	
Меры безопасности	4	молока и насадки	25
Ваша кофеварка	8	Очистка всех компонентов емкости для	
Уважаемый покупатель!	8	молока	26
Описание прибора	9	Очистка внутренней системы	
Сенсорные кнопки и символы	12	устройства	27
Использование	15	Очистка контейнера для кофейной гущи ..	27
Подготовка к первому использованию	15	Очистка поддона для сбора капель	27
Переведите устройство в положение		Очистка внутренней части кофемашины ..	28
«Вкл.»	16	Очистка резервуара для воды	28
Переведите устройство в положение		Очистка дозаторов кофе	28
«Режим ожидания» и «Выкл.»	17	Очистка лотка для молотого кофе	29
Важные советы и рекомендации по		Удаление накипи на устройстве	29
приготовлению кофе	17	Настройка жесткости воды	31
Приготовление кофе с использованием		Установка фильтра для смягчения воды ...	31
кофе в зернах	18	Замена фильтра для смягчения воды	32
Приготовление кофе с использованием		Извлечение фильтра для смягчения	
молотого кофе	18	воды	32
Отрегулируйте уровень помола	18	Очистка блока заварки/инфузора один раз	
Приготовление горячих напитков на		в месяц	33
основе молока	19	Очистка блока заварки/инфузора дважды	
Приготовление двух чашек кофе	20	в год	34
Настройка приготовления напитков	20	Применение средства очистки емкости	
Подача напитка, для которого выполнены		для молока	37
настройки	20	Поиск и устранение неисправностей ...	39
Настройка профиля пользователя	21	Экологические аспекты	42
Подача горячей воды или пара	21	Утилизация прибора и упаковки	42
Настройки	22	Установка	43
Меню настроек	22	Меры безопасности	43
Техническое обслуживание	24	Размеры	45
Очистка устройства	24	Встраивание	45
Очистка дозатора горячей воды	24	Заметки	47

Используемые пиктограммы

В инструкции используются символы, которые обозначают следующее:

 **ИНФОРМАЦИЯ!**


Информация, совет, подсказка или рекомендация

 **ПРЕДОСТЕРЕЖЕНИЕ!**


Важная информация

 **ПОРАЖЕНИЕ ЭЛЕКТРИЧЕСКИМ ТОКОМ!**

Предупреждение об опасности поражения электрическим током

 **ГОРЯЧАЯ ПОВЕРХНОСТЬ!**

Предупреждение о горячей поверхности

 **ОПАСНОСТЬ ПОЖАРА!**

Предупреждение об опасности пожара

 **ПРАВИЛЬНО!**

 **НЕПРАВИЛЬНО!**

Внимательно прочитайте инструкцию!

Меры безопасности


ПРЕДОСТЕРЕЖЕНИЕ!

ВНИМАТЕЛЬНО ОЗНАКОМЬТЕСЬ С ИНСТРУКЦИЕЙ И СОХРАНИТЕ ЕЕ ДЛЯ ПОСЛЕДУЮЩЕГО ИСПОЛЬЗОВАНИЯ!

На что следует обратить внимание

ПРЕДОСТЕРЕЖЕНИЕ!

Данное устройство и его части при использовании нагреваются. Будьте осторожны. Не касайтесь нагревательных элементов.

- Использование прибора детьми старше 8 лет и людьми с ограниченными физическими, сенсорными и умственными способностями или с недостатком опыта или знаний допускается, только если они находятся под присмотром, получили инструкции по безопасному использованию прибора и понимают опасности, связанные с его эксплуатацией.
- Использование прибора людьми с ограниченными физическими, сенсорными и психическими способностями, а также людьми, не имеющими достаточного опыта или знаний для его использования, допускается только под присмотром или после обучения безопасному методу использования прибора и понимания сопутствующих рисков.
- Взрослые должны следить за тем, чтобы дети не играли с прибором.
- Дети могут очищать и осуществлять обслуживание прибора только под присмотром.
- Обязательно отсоединяйте прибор от источника электропитания, если оставляете его без присмотра, а также перед тем, как его собирать, разбирать или чистить.
- 

Маркированные этим символом поверхности во время работы прибора нагреваются (символ используется только на некоторых моделях).

Меры безопасности

- **⚠ ПРЕДОСТЕРЕЖЕНИЕ!**
Во время работы прибора не открывайте заправочное отверстие.
- **⚠ ПРЕДОСТЕРЕЖЕНИЕ!**
На соединительный элемент не должна попадать жидкость.
- **⚠ ПРЕДОСТЕРЕЖЕНИЕ!**
Неправильное пользование прибором может привести к травмам.
- После пользования прибором поверхности нагревательных элементов будут оставаться теплыми в течение некоторого времени.
- **⚠ ПРЕДОСТЕРЕЖЕНИЕ!**
Не используйте прибор, если на стеклянных поверхностях имеются трещины.
- Категорически запрещено погружать прибор в воду.
- Данный прибор предназначен для эксплуатации исключительно в бытовых условиях. Прибор не предназначен для использования: в местах приема пищи персоналом в магазинах, офисах и других производственных условиях; в сельских домах; клиентами в гостиницах, мотелях и других местах, связанных с проживанием; в домашних гостиницах типа «ночлег и завтрак».
- Во избежание опасности замену присоединительного кабеля может проводить производитель, авторизованный сервисный центр или квалифицированный специалист.
- Не опирайтесь на машину, когда она выдвинута из шкафа, не кладите на нее тяжелые и неустойчивые предметы.

Меры безопасности

- Производитель не несет ответственности за ущерб, вызванный несоответствующим, неправильным или чрезмерным использованием прибора.
- При использовании прибора не прикасайтесь к его горячим поверхностям. Используйте переключатели и ручки.
- В случае сбоев в работе убедитесь, что прибор не подключен к сети электропитания. Обратитесь в наш отдел обслуживания для проведения ремонта.
- При ремонте требуйте использования только оригинальных запасных частей. Несоблюдение вышеуказанного условия может уменьшить безопасность прибора.
- Не ставьте на машину предметы, содержащие жидкости, огнеопасные вещества или вещества, вызывающие коррозию.
- Используйте специальный резервуар для хранения кофейных аксессуаров (например, кофейных зерен).
- Никогда не прикасайтесь к прибору влажными руками.
- Отключайте прибор непосредственно из штепсельной розетки.
- Никогда не дергайте за шнур питания, поскольку так вы можете повредить его.

Предназначение

- Данный прибор предназначен только для бытового использования (около 3000 чашек в год). Любое другое использование считается несоответствующим, и в таком случае гарантия не предоставляется.
- Данный прибор предназначен для приготовления кофе эспрессо и подогрева напитков. Используйте его с осторожностью, чтобы не получить ожог от воды и пара вследствие неправильного использования.
- Этот прибор предназначен для приготовления напитков на основе кофе, молока и горячей воды. Заливайте в резервуар только питьевую воду. Используйте принадлежности для приготовления только тех напитков, которые описаны в этих инструкциях. Любое другое использование считается нецелевым и, следовательно, опасным. Производитель не

Меры безопасности

несет ответственности за ущерб, вызванный нецелевым использованием прибора.

- Тщательно очищайте все компоненты, уделяя особое внимание частям, соприкасающимся с молоком.
- **ВАЖНО:** Для предотвращения повреждения прибора не очищайте его с помощью щелочных моющих средств. Используйте мягкую ткань и, где применимо, нейтральное моющее средство.

Ваша кофеварка

Уважаемый покупатель!

Добро пожаловать в нашу растущую семью ASKO!

Мы гордимся своей техникой и надеемся, что этот прибор станет вашим надежным помощником на долгие годы.

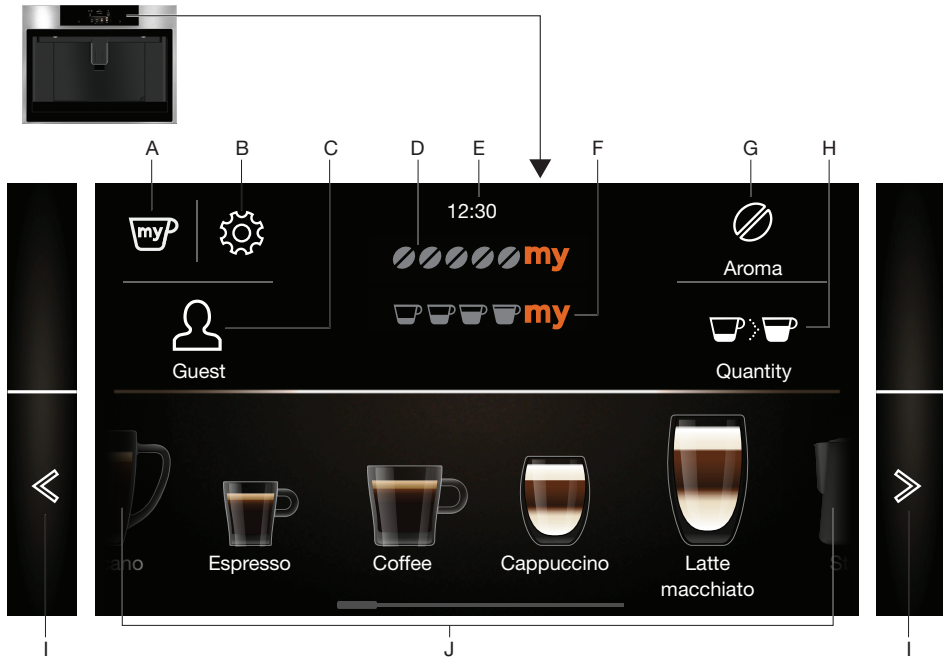
Перед использованием прибора внимательно ознакомьтесь с инструкцией по эксплуатации. В ней вы найдете общие советы, информацию о настройках и регулировках, а также о том, как ухаживать за прибором.

СОВЕТЫ!

Последнюю версию инструкции по эксплуатации можно найти на нашем сайте.

Наслаждайтесь приготовлением!

Описание прибора

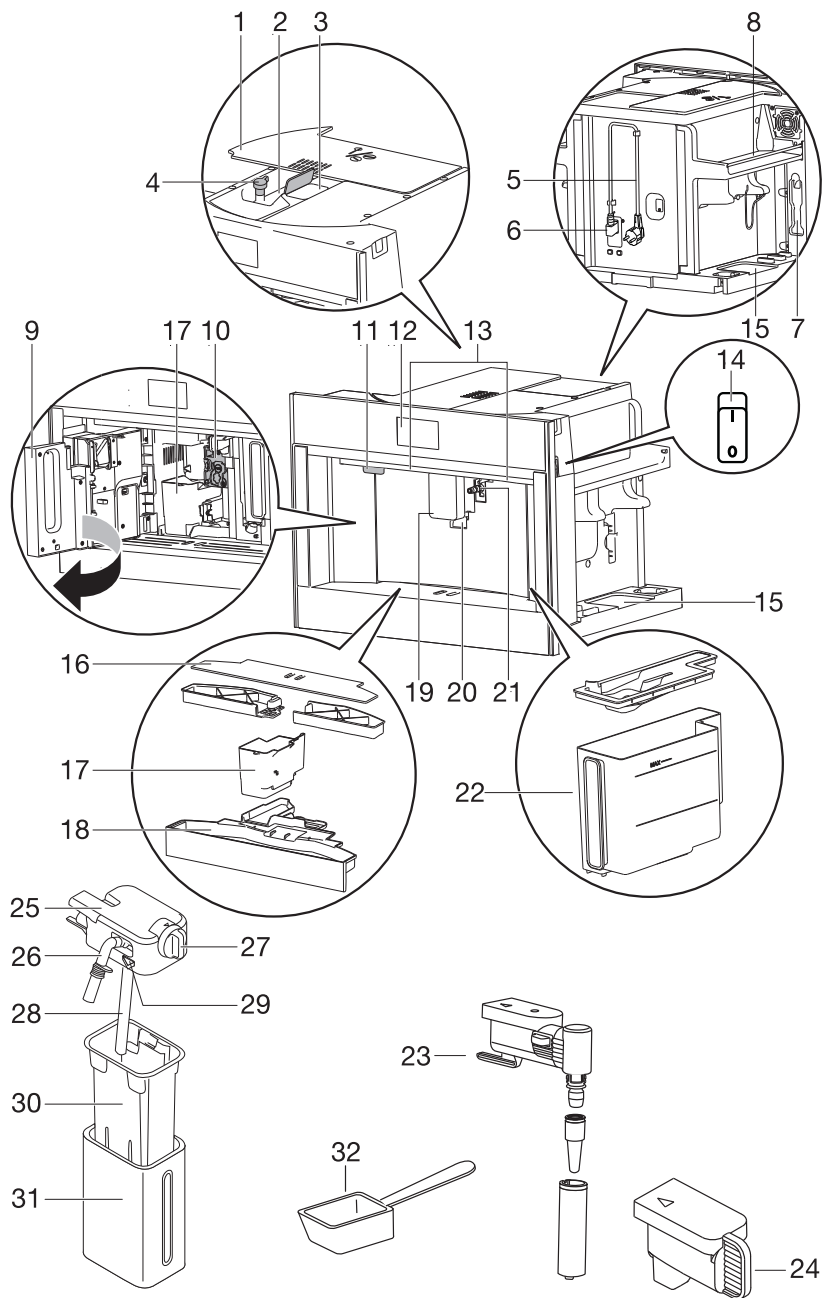


- A. Мой профиль
- B. Настройки
- C. Профиль пользователя
- D. Выбранный вкус
- E. Время
- F. Выбранный объем
- G. Вкус
- H. Объем
- I. Прокрутка влево/вправо
- J. Доступные для выбора напитки



Когда отобразится основной экран, устройство будет готово к использованию.

Ваша кофеварка












1. Крышка контейнера для зерен
2. Контейнер для зерен
3. Лоток для молотого кофе (с крышкой)
4. Ручка регулировки помола
5. Присоединительный кабель
6. Разъем IEC
7. Место для мерной ложки
8. Место для нагрева чашек
9. Сервисная дверца
10. Блок заварки
11. Кнопка «Вкл./Режим ожидания»
12. Панель управления
13. Подсветка
14. Главный выключатель
15. Место для аксессуаров (справа и слева)
16. Поддон под чашку
17. Контейнер для кофейной гущи
18. Поддон для сбора капель с индикатором уровня
19. Дозаторы кофе (регулируемые по высоте)
20. Освещение чашки
21. Насадка для подключения горячей воды
22. Резервуар для воды
23. Дозатор горячей воды
24. Крышка насадки для подключения
25. Крышка молоковзбивателя
26. Дозатор взбитого молока (регулируемый)
27. Регулятор плотности пены
28. Всасывающая трубка для молока
29. Пусковая кнопка
30. Емкость для молока
31. Теплоизолирующий корпус
32. Мерная ложка для молотого кофе

Комплект для технического обслуживания










- Индикаторная бумага «Общий тест на жесткость»
- Средство для удаления накипи
- Фильтр для смягчения воды (только для некоторых моделей)
- Щетка/ткань для чистки
- Средство очистки емкости для молока
- Уплотнительные кольца и смазка

Ваша кофеварка

Сенсорные кнопки и символы

Сенсорные кнопки	
	Мой профиль Настройте несколько параметров приготовления напитка в профиле пользователя, который отобразится на основном экране. <ul style="list-style-type: none">См. раздел «Настройка приготовления напитков».Вы не можете пользоваться этой сенсорной кнопкой, если на дисплее отображается гостевой профиль.
	Настройки <ul style="list-style-type: none">См. раздел «Меню настроек».
	Профиль пользователя Коснитесь этой кнопки, чтобы выбрать нужный профиль пользователя. Доступны шесть различных профилей пользователей и гостевой профиль. <ul style="list-style-type: none">Если вы выберете напиток, для которого выполнены настройки в этом профиле, он будет снабжен настраиваемыми сохраненными настройками. См. раздел «Подача напитка, для которого выполнены настройки».Если вы выберете гостевой профиль, напитки будут снабжены настройками по умолчанию.
	Настройка профиля пользователя <ul style="list-style-type: none">См. раздел «Настройка профиля пользователя».
	Вкус <ul style="list-style-type: none">Коснитесь этой кнопки (несколько раз), чтобы выбрать «Молотый кофе» или вариант вкуса.
	Объем <ul style="list-style-type: none">Коснитесь этой кнопки (несколько раз), чтобы выбрать объем кофе.
	Прокрутка влево/вправо <ul style="list-style-type: none">Нажимайте эти кнопки, пока на дисплее не появится требуемая переменная.
 Ok	ОК
 Stop	Стоп

Продолжение таблицы

Сенсорные кнопки	
	<p>Отмена</p> <p>Отмена или возврат на один шаг назад.</p> <ul style="list-style-type: none"> • Значения не сохраняются.
	<p>Далее</p>
	<p>Минус (-) / Плюс (+)</p> <ul style="list-style-type: none"> • Позволяет регулировать вкус во время приготовления напитка.
	<p>Пуск</p>
	<p>Вход</p> <ul style="list-style-type: none"> • Вход в меню.
	<p>Двойной эспрессо</p> <ul style="list-style-type: none"> • Эта сенсорная кнопка отображается на дисплее в течение нескольких секунд в начале приготовления одной чашки эспрессо.
	<p>Дополнительно</p> <ul style="list-style-type: none"> • Позволяет увеличить объем воды в приготавливаемом напитке.
	<p>Вкл./выкл.</p> <ul style="list-style-type: none"> • Настройка «Выкл.».
	<p>Вкл./выкл.</p> <ul style="list-style-type: none"> • Настройка «Вкл.».

Ваша кофеварка

Символы	
	Мой вкус (если можно запрограммировать)/стандартный
	<ul style="list-style-type: none"> • Молотый кофе
	<ul style="list-style-type: none"> • Очень слабый
	<ul style="list-style-type: none"> • Слабый
	<ul style="list-style-type: none"> • Средний
	<ul style="list-style-type: none"> • Крепкий
	<ul style="list-style-type: none"> • Очень крепкий
	Мой объем (если можно запрограммировать)/стандартный
	<ul style="list-style-type: none"> • Маленький
	<ul style="list-style-type: none"> • Средний
	<ul style="list-style-type: none"> • Большой
	<ul style="list-style-type: none"> • Очень большой
	Настройки сохранены
	Заводские параметры
	Активирована функция автовключения
	Активирована функция экономии энергии
	Активирован фильтр

Подготовка к первому использованию

Снимите упаковку. Убедитесь в том, что устройство цело и невредимо. Убедитесь в наличии всех принадлежностей. Не используйте устройство, если оно повреждено. Если у вас возникнут вопросы, обратитесь в отдел обслуживания.

ВНИМАНИЕ!

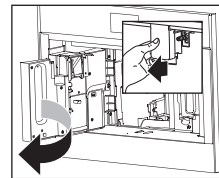
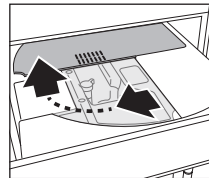
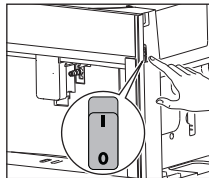
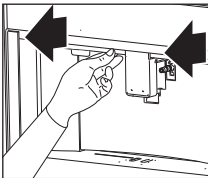
- В процессе заводских испытаний изделия использовался кофе. Поэтому наличие остатков кофе в механизме мельницы является вполне нормальным явлением.
- Как можно быстрее выполните настройку жесткости воды. Следуйте инструкциям в разделе «Настройка жесткости воды».

СОВЕТЫ!

Чтобы повысить эффективность работы устройства, мы рекомендуем установить фильтр для смягчения воды. Если в модели вашего устройства отсутствует фильтр, вы можете приобрести его в отделе обслуживания.

ВНИМАНИЕ!

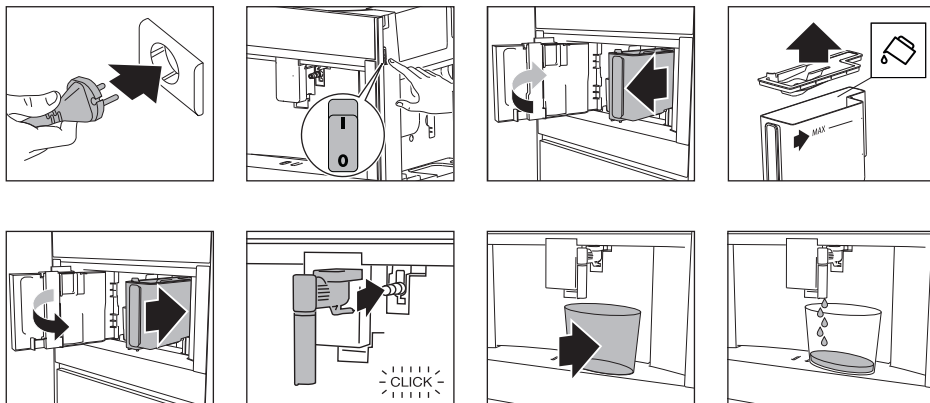
- Всегда используйте чистую прохладную водопроводную воду, бутилированную воду без добавления минералов или дистиллированную воду, пригодную для питья.
- При использовании устройства в первый раз гидросистема будет пуста. Изделие может издавать сильный шум. По мере заполнения гидросистемы водой шум будет уменьшаться.
- При использовании устройства в первый раз необходимо приготовить 4–5 чашек кофе, прежде чем оно даст удовлетворительные результаты.
- Во время приготовления первых 5–6 порций напитков можно услышать шум кипящей воды; это нормальное явление. В дальнейшем этот шум уменьшается.
- Потяните устройство вперед, чтобы получить доступ к главному выключателю, месту для аксессуаров и крышке контейнера для зерен. Потяните дозаторы кофе вперед, чтобы открыть сервисную дверцу.
- Используйте специальный резервуар для хранения кофейных аксессуаров (например, кофейных зерен).



ВНИМАНИЕ!

Прочтите и соблюдайте инструкции на экране. На дисплее будет отображаться информация и сенсорные кнопки, которыми необходимо будет пользоваться. Важная информация будет сопровождаться звуковым сигналом.

Использование



Электроприбор переключается в режим ожидания автоматически. Теперь кофемашина готова для обычного использования.

⚠ ПРЕДОСТЕРЕЖЕНИЕ!

Опасность ожога!

Во время ополаскивания из дозаторов кофе может вытекать немного горячей воды. Избегайте контакта с брызгами воды. Не допускайте, чтобы при подаче горячей воды электроприбор оставался без присмотра.

Переведите устройство в положение «Вкл.»



Оно готово к работе, если достигнуто требуемое значение температуры.

Отобразится основной экран.

ВНИМАНИЕ!

Каждый раз во время включения устройства оно выполняет автоматический цикл предварительного нагрева и ополаскивания. Этот цикл нельзя прервать. Устройство будет готово к использованию только по завершении цикла.

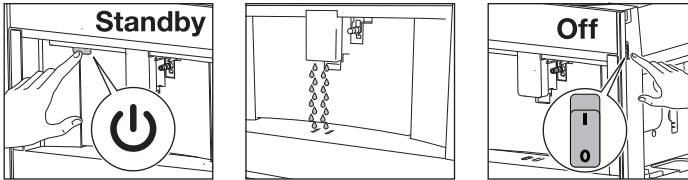
СОВЕТЫ!

Поставьте чашку под дозаторы. Используйте горячую воду из цикла ополаскивания для подогрева чашки.

ВНИМАНИЕ!

Не нажимайте главный выключатель, пока устройство находится в положении «Вкл.».

Переведите устройство в положение «Режим ожидания» и «Выкл.»



ВНИМАНИЕ!

Каждый раз, когда после приготовления кофе устройство переходит в положение «Режим ожидания», выполняется автоматический цикл ополаскивания.

СОВЕТЫ!

- Если вы не пользуетесь устройством в течение длительного времени, переведите его в положение «Выкл.».
- Для полного отключения прибора установите главный выключатель на боковой стороне прибора в положение «0» (выключено).

Важные советы и рекомендации по приготовлению кофе

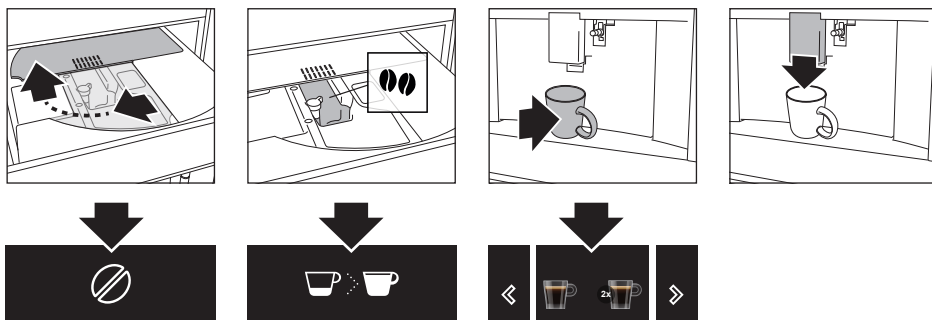
- Подачу кофе можно остановить в любой момент.
- Как только прекратится подача, вы можете увеличить объем воды.
- Вы можете выполнять настройку приготовления напитков.
- Отрегулируйте уровень помола, если кофе подается по каплям или он слишком слабый и недостаточно густой.
- Для приготовления более горячего кофе:
 - Выполните цикл ополаскивания и подогрейте чашки горячей водой из этого цикла.
 - Запустите подачу горячей воды для подогрева чашек.
 - Используйте функцию нагрева чашек.
 - Увеличьте температуру кофе.
- Располагайте дозатор как можно ближе к чашке. Это позволит получить кофе с большим количеством пенки.
- После подачи кофе настройки вкуса и количества сбрасываются до значений «исходный рецепт».
- После выдачи порции напитка прибор готов к приготовлению следующей.

Использование

Приготовление кофе с использованием кофе в зернах

ВНИМАНИЕ!

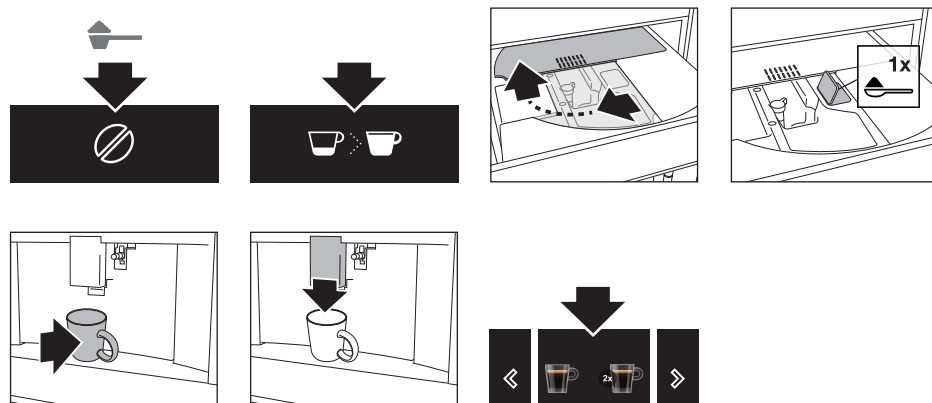
Не используйте зеленые, карамелизированные или засахаренные кофейные зерна. Это может привести к поломке механизма мельницы кофемашины.



Приготовление кофе с использованием молотого кофе

ВНИМАНИЕ!

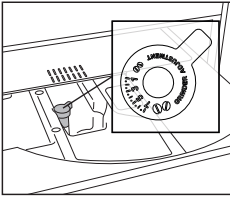
- Добавляйте молотый кофе, если устройство находится в положении «Вкл.». В противном случае кофе может распространиться по внутренней части прибора и повредить его.
- Готовьте только одну порцию кофе за раз. Не используйте более 1 мерной ложки кофе.
- Убедитесь в том, что лоток не засорился (см. раздел «Техническое обслуживание»).



Отрегулируйте уровень помола

Механизм мельницы по умолчанию настроен на правильное приготовление кофе. Изначально он не требует настройки. Однако можно отрегулировать уровень помола:

Использование



- если кофе подается слишком медленно или вообще не подается.
 - Поверните регулятор до щелчка по часовой стрелке в направлении 7.
- для более крепкого и густого по консистенции кофе.
 - Поверните регулятор до щелчка против часовой стрелки в направлении 1.

ВНИМАНИЕ!

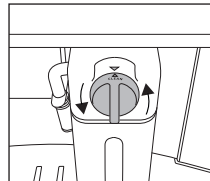
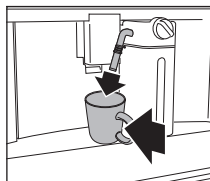
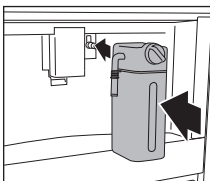
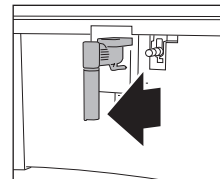
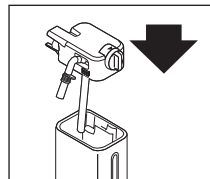
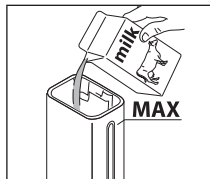
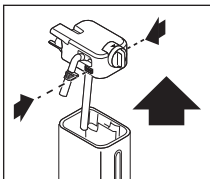
- Поворачивайте регулятор только тогда, когда работает механизм мельницы (в начале приготовления кофе). Поворачивайте регулятор по одному щелчку. После приготовления минимум 2 чашек кофе поверните регулятор еще на один щелчок, если настройка не дала желаемого результата.

Приготовление горячих напитков на основе молока

СОВЕТЫ!

- Для получения более густой пены используйте обезжиренное или частично обезжиренное молоко, которое хранится в холодильнике (при температуре около 5° С).

Получение пены	Описание	Рекомендуется для...
	Без пены	Кофе латте/горячее молоко
	Минимум пены	Латте макиато
	Максимум пены	Капучино/взбитое молоко



Использование

ВНИМАНИЕ!

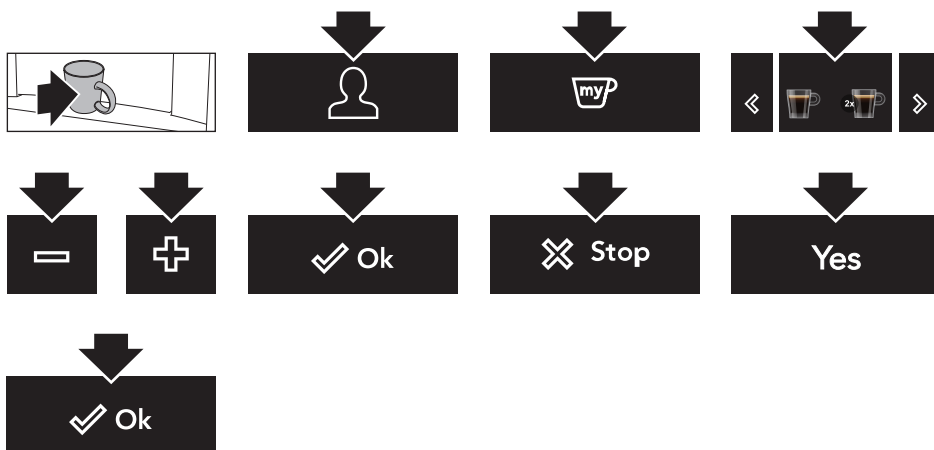
После подачи горячего напитка на основе молока на дисплее отобразится сообщение «CLEAN» («ОЧИСТКА») (см. раздел «Техническое обслуживание»).

Приготовление двух чашек кофе

С помощью этого прибора можно готовить идеальный эспрессо или другой кофе. Чтобы гарантировать качество приготовления каждой чашки кофе, мы решили не предоставлять возможность приготовления двух чашек кофе одновременно.

Настройка приготовления напитков

Прибор позволяет выбрать шесть различных профилей, каждый из которых связан со своим значком. Вкус и объем каждого напитка можно сохранить в соответствующем профиле.



Подача напитка, для которого выполнены настройки

Убедитесь в том, что на основном экране правильно отображается профиль пользователя. Если вы выберете напиток, для которого выполнены настройки в этом профиле, он будет снабжен настраиваемыми сохраненными настройками.

СОВЕТЫ!

Порядок отображения всех напитков в профиле пользователя определяется их частотой выбора.



СОВЕТЫ!

Если вы выберете гостевой профиль, напитки будут снабжены настройками по умолчанию.

Настройка профиля пользователя



Подача горячей воды или пара

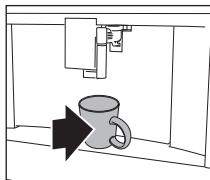
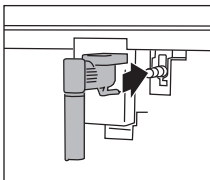
ГОРЯЧАЯ ПОВЕРХНОСТЬ!

Опасность ожога!

- Не допускайте, чтобы при подаче горячей воды или пара электроприбор оставался без присмотра.
- Избегайте получения ожогов от брызг. Перед извлечением чашки с жидкостью всегда останавливайте подачу горячей воды или пара.

СОВЕТЫ!

Используйте пар для нагрева или вспенивания жидкости. Погрузите дозатор горячей воды в жидкость. По достижении требуемой температура или количества пены остановите подачу пара.



СОВЕТЫ!

Советы по использованию пара для вспенивания молока

- При выборе размера чашки помните, что объем жидкости увеличится вдвое или втрое.
- Для получения более густой пены во время вращения медленно перемещайте чашку вверх и вниз.

ВНИМАНИЕ!

Выполняйте очистку дозатора горячей воды каждый раз после его использования для вспенивания молока (см. раздел «Техническое обслуживание»).

Настройки

Меню настроек

	Ополаскивание Выполните очистку и нагрев внутренней системы прибора. Включите подачу горячей воды из дозаторов кофе и горячей воды (если они установлены). <ul style="list-style-type: none">• Поместите контейнер с минимальным объемом 100 мл под дозаторы кофе и горячей воды.
	Удаление накипи См. раздел «Техническое обслуживание».
	Фильтр для воды См. раздел «Техническое обслуживание».
	Параметры напитков Смотрите свои индивидуальные настройки для каждого профиля. Для каждого напитка сбросьте значения по умолчанию. <ul style="list-style-type: none">• Дополнительную информацию также см. в разделе «Значения по умолчанию».
	Установка времени Настройте значение времени на дисплее.
	Автовключение Установите время автозапуска. В это время прибор готов немедленно начать приготовление кофе. <ul style="list-style-type: none">• Перед использованием этого параметра убедитесь в том, что время установлено правильно.• Рядом со временем отобразится соответствующий символ, указывающий на то, что настройка включена.
	Автовыключение (режим ожидания) Установите время, в течение которого устройство перейдет в режим ожидания.
	Нагрев чашек Вентилятор подает горячий воздух в зону нагрева чашки. <ul style="list-style-type: none">• Остаточное тепло устройства используется для подогрева чашки. Результат зависит от времени, в течение которого устройство находится в положении «Вкл.».
ECO	Экономия энергии Энергопотребление сокращается в соответствии с Европейскими нормативными требованиями.

Продолжение таблицы

	<ul style="list-style-type: none"> • Рядом со временем отобразится соответствующий символ, указывающий на то, что настройка включена. • Возможно, вам придется подождать несколько секунд, прежде чем начнется подача первой порции кофе.
	<p>Температура кофе Отрегулируйте температуру воды, используемой для приготовления кофе.</p>
	<p>Жесткость воды См. раздел «Техническое обслуживание».</p>
	<p>Выбор языка Настройте язык на дисплее.</p>
	<p>Звук Настройте включение или выключение звукового сигнала.</p> <ul style="list-style-type: none"> • Вы будете слышать звуковой сигнал при каждом нажатии кнопки и установке/удалении принадлежностей.
	<p>Подсветка Настройте включение или выключение подсветки.</p> <ul style="list-style-type: none"> • Подсветка чашки включается каждый раз во время подачи напитка и во время каждого цикла ополаскивания.
	<p>Фон Установите цвет фона дисплея.</p>
<p>DEMO</p>	<p>Демонстрационный режим Запустите режим демонстрации, чтобы узнать об основных функциях.</p> <ul style="list-style-type: none"> • Чтобы выйти из демонстрационного режима, переведите прибор в «Режим ожидания».
	<p>Значения по умолчанию Сбросьте все настройки меню и запрограммированные величины до заводских параметров (за исключением языка).</p>
	<p>Статистика Показать статистику устройства.</p>

Техническое обслуживание

Очистка устройства

ПРЕДОСТЕРЕЖЕНИЕ!

Прочтите и соблюдайте инструкции на экране. На дисплее будет отображаться информация и сенсорные кнопки, которыми необходимо будет пользоваться. Важная информация будет сопровождаться звуковым сигналом.

ВНИМАНИЕ!

- Не используйте для очистки прибора растворители, абразивные моющие средства, спирт или химические вещества!
- Не пользуйтесь металлическими предметами для удаления наслоений или отложений кофе. Они могут царапать металлические или пластиковые поверхности.
- Только емкость для молока можно мыть в посудомоечной машине. Не мойте другие элементы прибора в посудомоечной машине!

Регулярная очистка

- Дозатор горячей воды (каждый раз после его использования для вспенивания молока).
- Внутренние трубки емкости для молока и насадка для подключения горячей воды (каждый раз после подачи горячего напитка на основе молока).
- Емкость для молока и все ее компоненты (примерно раз в месяц).
- Внутренняя система прибора.
- Контейнер для кофейной гущи.
- Поддон для сбора капель.
- Внутренняя часть кофемашины (примерно раз в месяц).
- Резервуар для воды (примерно раз в месяц и во время замены фильтра для смягчения воды).
- Дозаторы кофе.
- Лоток для молотого кофе (примерно раз в месяц).
- Блок заварки и инфузор (не реже одного раза в месяц).

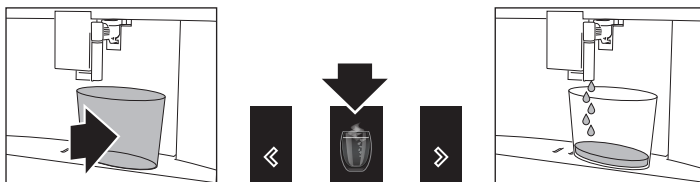
Специальная очистка

- Два раза в год необходимо разбирать блок заварки, чистить детали и смазывать уплотнительные кольца блока заварки и инфузора (см. «Очистка блока заварки/ инфузора дважды в год»).
- Каждый раз, когда емкость для молока становится пустой, рекомендуется выполнять очистку всех компонентов с помощью средства очистки емкости для молока (см. «Применение средства очистки емкости для молока»).

Очистка дозатора горячей воды

Выполняйте очистку дозатора горячей воды каждый раз после его использования для вспенивания молока. Это позволит избежать накопления остатков молока и предотвращает его засорение.

Техническое обслуживание

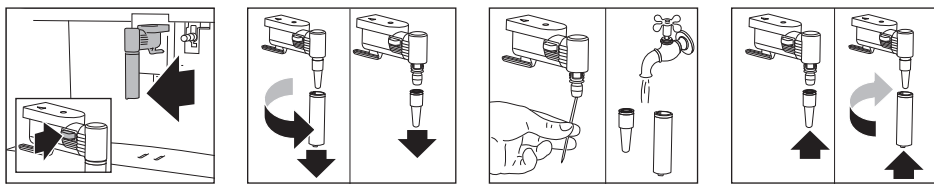


ГОРЯЧАЯ ПОВЕРХНОСТЬ!

Подождите несколько минут, пока остынет дозатор горячей воды.

ВНИМАНИЕ!

Тщательно промойте все части дозатора губкой и теплой водой.



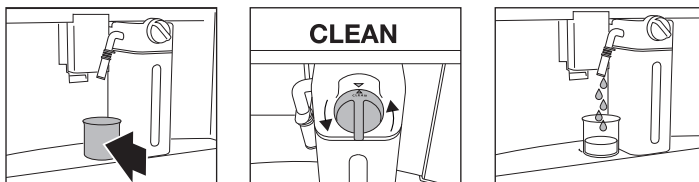
Очистка внутренних трубок емкости для молока и насадки

Каждый раз после подачи горячего напитка на основе молока на дисплее отображается сообщение «CLEAN» («ОЧИСТКА»). Прежде чем выполнять инструкцию, указанную на дисплее, поставьте под дозатор молока пустую чашку. Оставьте емкость для молока в электроприборе (не нужно ее опорожнять).

ПРЕДОСТЕРЕЖЕНИЕ!

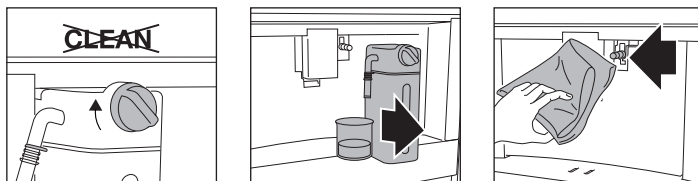
Опасность ожога!

Во время очистки внутренних трубок емкости для молока из дозатора взбитого молока будет вытекать небольшое количество горячей воды и выходить пар. Избегайте контакта с брызгами воды.



Очистка останавливается автоматически.

Техническое обслуживание



Любые остатки молока немедленно удаляются.

ВНИМАНИЕ!

- Для приготовления нескольких порций капучино и кофе на основе молока подтвердите сообщение «CLEAN» («ОЧИСТКА») после того, как приготовится последняя порция напитка. Чтобы продолжить приготовление следующих напитков, нажмите кнопку «Отмена».
- При нажатии кнопки «Отмена» на дисплее отображается символ, напоминающий вам, что внутренние трубки емкости для молока нуждаются в очистке.

Очистка всех компонентов емкости для молока

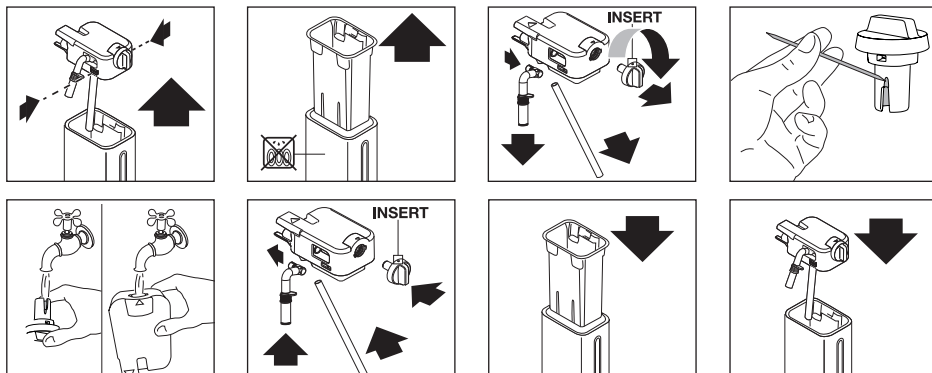
⚠ ПРЕДОСТЕРЕЖЕНИЕ!

Теплоизолирующий корпус нельзя заполнять водой или погружать в воду. Выполняйте очистку только влажной тканью.

Тщательно промойте все детали молокозбивателя горячей водой и мягким средством для мытья посуды.

ВНИМАНИЕ!

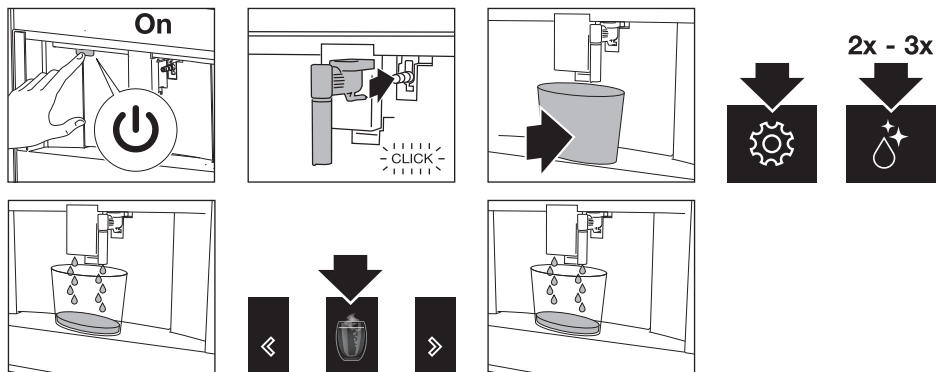
Только емкость для молока можно мыть в посудомоечной машине.



Техническое обслуживание

Очистка внутренней системы устройства

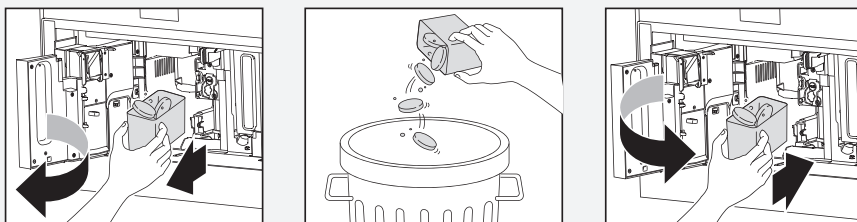
Если устройство не используется более 3 или 4 дней, мы настоятельно рекомендуем выполнить описанные ниже действия перед его дальнейшим использованием.



Очистка контейнера для кофейной гущи

ВНИМАНИЕ!

- Сообщение о необходимости опустошения контейнера для кофейной гущи отобразится через 72 часа после приготовления первой порции кофе. Не переводите прибор с помощью главного выключателя в положение «Выкл.». Если вы сделаете это, прибор неправильно отсчитает 72 часа.



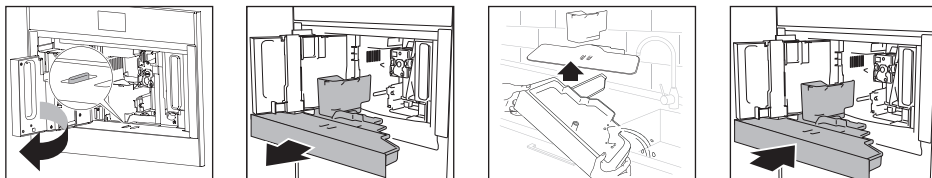
- При извлечении поддона для сбора капель необходимо опустошить контейнер для гущи, даже если в нем находится немного кофейной гущи. Если не сделать этого до приготовления следующей порции кофе, контейнер для кофейной гущи может переполниться и засорить прибор.

Очистка поддона для сбора капель

ВНИМАНИЕ!

Очистите и слейте воду из поддона для сбора капель, находящегося перед индикатором, который расположен над поддоном для чашки. Если не сделать этого, вода может перелиться через край и залить прибор, поверхность, на которой он стоит, или окружающее пространство.

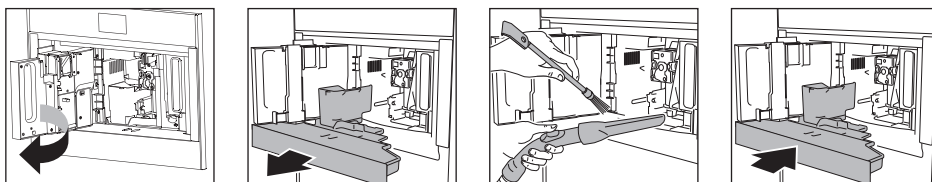
Техническое обслуживание



Очистка внутренней части кофемашины

⚠ ПРЕДОСТЕРЕЖЕНИЕ!

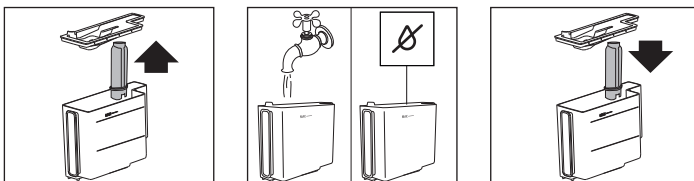
Перед очисткой внутренних деталей переведите устройство в режим ожидания. Не погружайте кофемашину в воду.



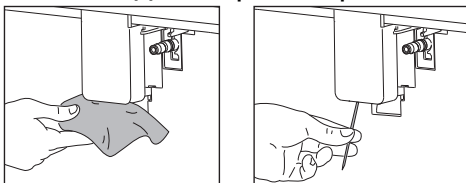
Очистка резервуара для воды

ВНИМАНИЕ!

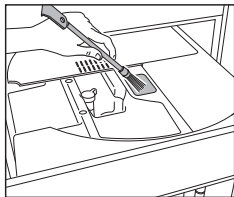
Очищайте резервуар для воды с помощью влажной ткани и небольшого количества средства для мытья посуды. Тщательно ополосните резервуар перед его заполнением и вставьте обратно в устройство.



Очистка дозаторов кофе



Очистка лотка для молотого кофе



Удаление накипи на устройстве

Удалите накипь на устройстве, когда на его дисплее отобразится соответствующее сообщение.

- Для немедленного удаления накипи прочтите и соблюдайте инструкции на экране.
- Чтобы удалить накипь позже, нажмите сенсорную кнопку «Отмена».
 - На дисплее отобразится символ, напоминающий вам о необходимости удаления накипи.

⚠ ПРЕДОСТЕРЕЖЕНИЕ!

Перед использованием средства для удаления накипи ознакомьтесь с инструкциями и маркировкой на упаковке средства. Используйте только средство для удаления накипи, рекомендованное производителем. Использование неподходящего средства для удаления накипи и (или) неправильное применение такого средства может привести к неисправностям, которые не покрываются гарантией производителя.

⚠ ПРЕДОСТЕРЕЖЕНИЕ!

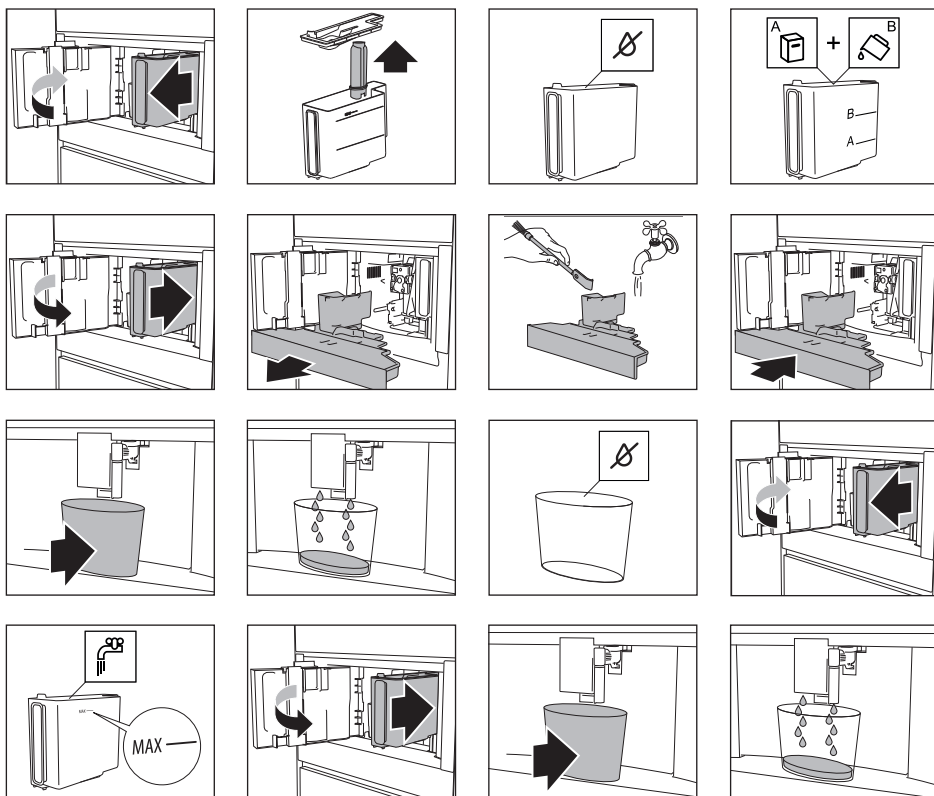
Опасность ожога!

Из дозатора горячей воды поступает горячая вода, содержащая кислоту. Будьте осторожны, чтобы избежать контакта с брызгами этого раствора.

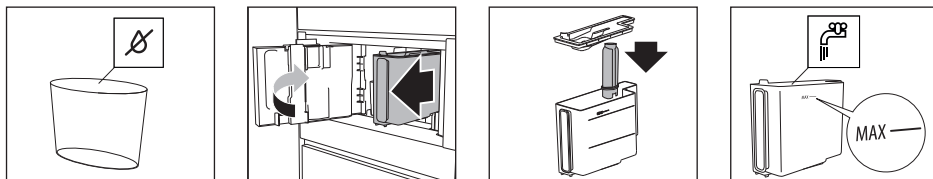
Техническое обслуживание

ВНИМАНИЕ!

- Для удаления всех остатков внутри кофемашины автоматически выполняется несколько циклов ополаскивания и пауз. Опустошайте контейнер каждый раз после того, как в нем соберется вода для ополаскивания.
- Если фильтр был предварительно извлечен, на дисплее отобразится сообщение о необходимости вставки фильтра в корпус. Если фильтр отсутствует, пропустите этот шаг.
- Если цикл удаления накипи выполнен неправильно (например, пропало электричество), рекомендуем повторить его.
- Если резервуар для воды не был заполнен до максимального уровня MAX, в конце цикла удаления накипи устройство запросит третий цикл ополаскивания, гарантирующий полное вымывание средства для удаления накипи из внутренней системы устройства. Перед началом ополаскивания не забудьте слить воду из поддона для сбора капель.
- Устройство может запросить цикл удаления накипи через очень короткие промежутки времени. В связи с использованием усовершенствованной системы управления устройством это явление считается нормальным.



Техническое обслуживание



Настройка жесткости воды

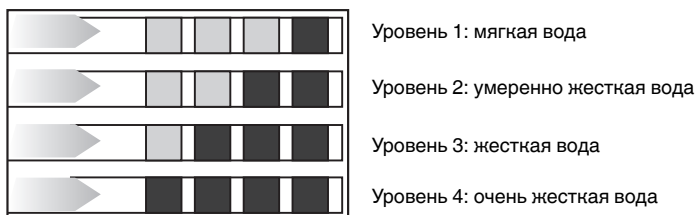
ВНИМАНИЕ!

По умолчанию для устройства установлен уровень жесткости 4. Также его можно запрограммировать в зависимости от жесткости водопроводной воды в различных регионах.

При меньшем уровне жесткости воды устройство можно реже чистить от накипи.

Опустите индикаторную бумагу «Общий тест на жесткость» (прилагается к инструкциям) в стакан с водой на одну секунду.

Примерно через минуту вы увидите красные квадраты.



1x/2x/3x/4x



Теперь машина запрограммирована с новой настройкой жесткости воды.

Установка фильтра для смягчения воды

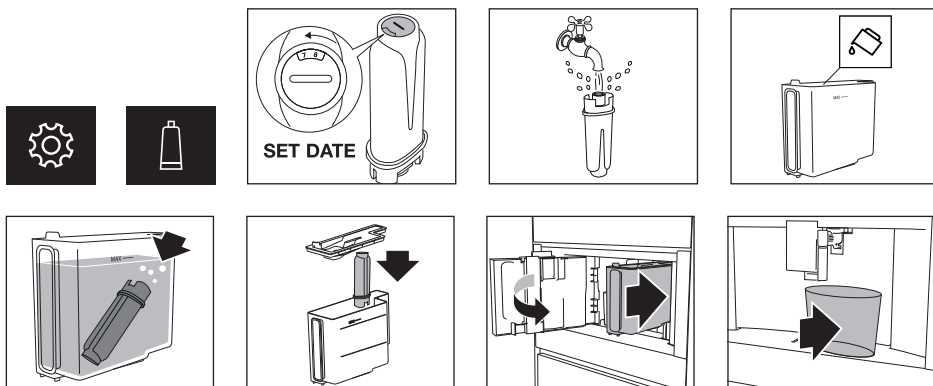
ВНИМАНИЕ!

Некоторые модели оснащены фильтром для смягчения воды. Если его нет в вашей модели, рекомендуем приобрести фильтр в отделе обслуживания.

Техническое обслуживание

ВНИМАНИЕ!

При использовании устройства в обычном режиме фильтра хватает примерно на два месяца. Если вы не пользуетесь кофемашиной с установленным фильтром, он прослужит максимум 3 недели.



Символ фильтра для воды отображается на дисплее рядом со временем. Он указывает на то, что фильтр активирован.

Замена фильтра для смягчения воды

Замените фильтр, когда на его дисплее отобразится соответствующее сообщение.

- Для немедленной замены фильтра прочтите и соблюдайте инструкции на экране.
- Чтобы заменить фильтр позже, нажмите кнопку «Отмена».
 - На дисплее отобразится символ, напоминающий вам о необходимости замены фильтра.

СОВЕТЫ!

Установку фильтра выполняйте согласно рисункам в предыдущем разделе.

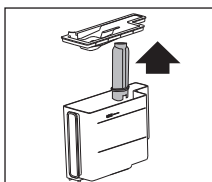
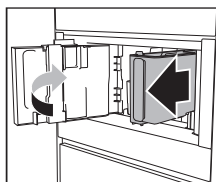
ВНИМАНИЕ!

Через два месяца (см. индикатор даты) или 3 недели использования устройства необходимо заменить фильтр, даже если на дисплее еще не появилось сообщение.

Извлечение фильтра для смягчения воды

Если вы хотите использовать устройство без фильтра, необходимо его извлечь и уведомить устройство о его удалении.

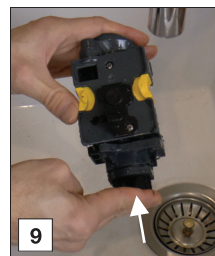
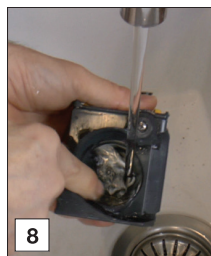
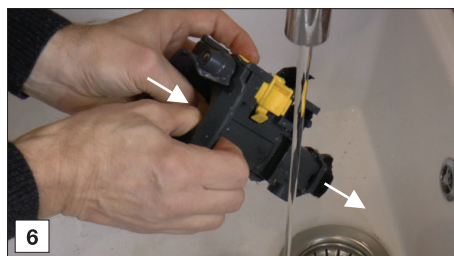
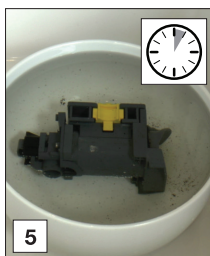
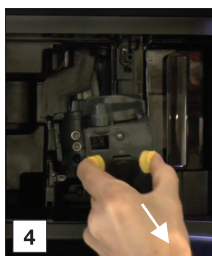
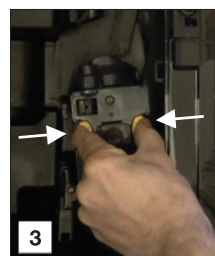
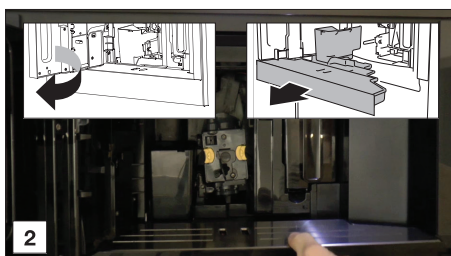
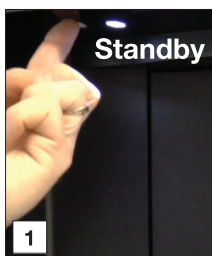
Техническое обслуживание



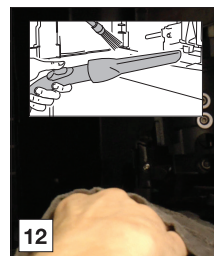
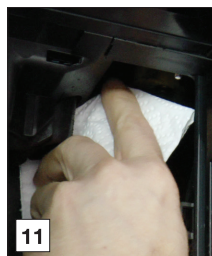
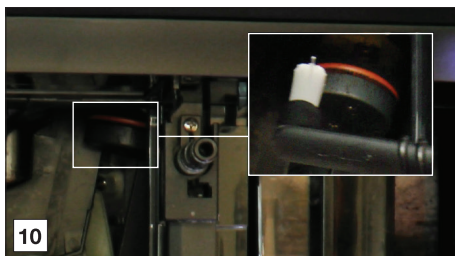
Очистка блока заварки/инфузора один раз в месяц

⚠ ПРЕДОСТЕРЕЖЕНИЕ!

- Не извлекайте блок заварки, пока устройство находится в положении «Вкл.». Переведите его в «Режим ожидания». Не прилагайте чрезмерных усилий при извлечении блока заварки.
- Для очистки блока заварки никогда не используйте жидкость для мытья посуды. Это может удалить смазку с внутренней поверхности поршня.



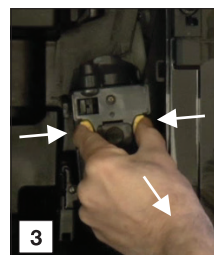
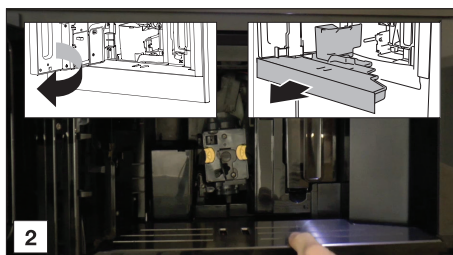
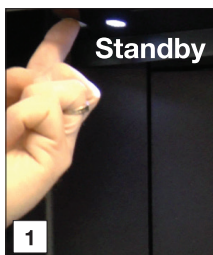
Техническое обслуживание



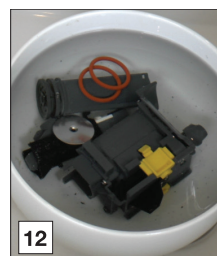
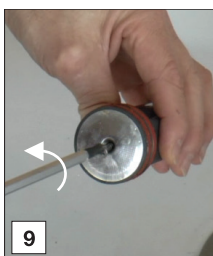
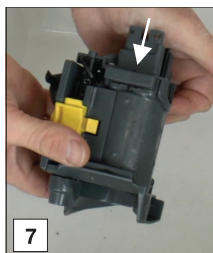
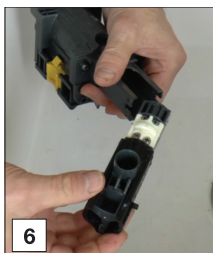
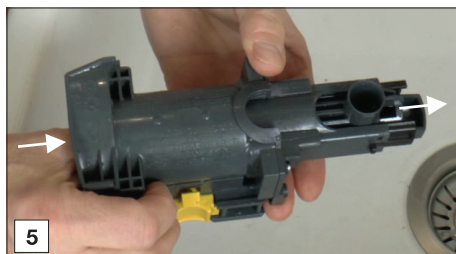
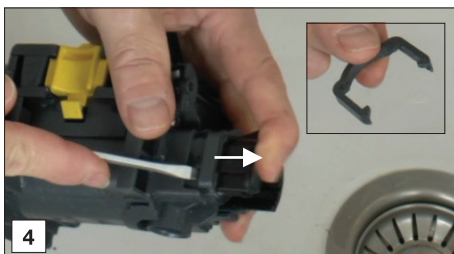
Очистка блока заварки/инфузора дважды в год

⚠ ПРЕДОСТЕРЕЖЕНИЕ!

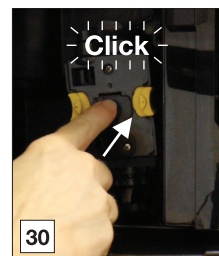
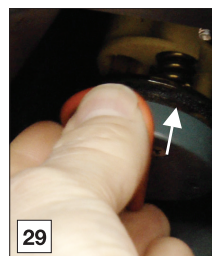
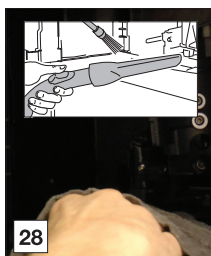
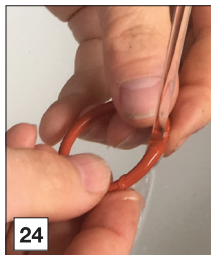
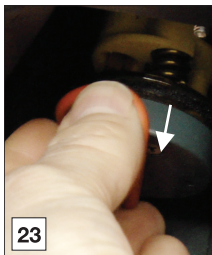
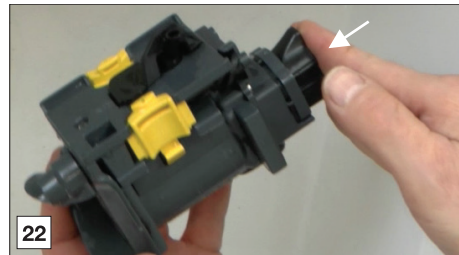
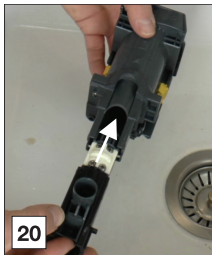
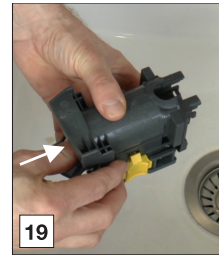
- Не извлекайте блок заварки, пока устройство находится в положении «Вкл.». Переведите его в «Режим ожидания». Не прилагайте чрезмерных усилий при извлечении блока заварки.
- Для очистки блока заварки никогда не используйте жидкость для мытья посуды. Это может удалить смазку с внутренней поверхности поршня.



Техническое обслуживание



Техническое обслуживание

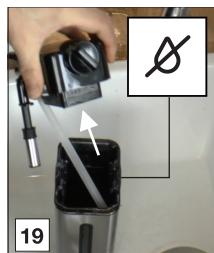
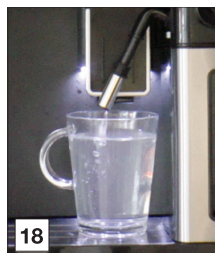
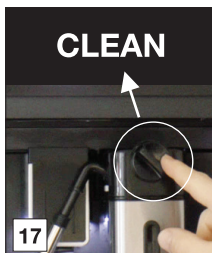


Техническое обслуживание

Применение средства очистки емкости для молока



Техническое обслуживание



Поиск и устранение неисправностей

ПРЕДОСТЕРЕЖЕНИЕ!

Прочтите и соблюдайте инструкции на экране. На дисплее будет отображаться информация и сенсорные кнопки, которыми необходимо будет пользоваться. Важная информация будет сопровождаться звуковым сигналом.

Если инструкция на дисплее или способ устранения неисправности в приведенной ниже таблице не помогают устранить проблему, обратитесь в отдел сервисного обслуживания клиентов.

Неисправность	Возможная причина	Устранение
	Внутренняя часть машины значительно загрязнена.	Очистите внутреннюю часть машины. Разберите и выполните очистку блока заварки.
	Напоминание о необходимости удаления накипи и (или) замены фильтра устройства.	При первой же возможности замените или удалите фильтр для воды и (или) удалите накипь.
	Напоминание о необходимости очистки трубок, расположенных внутри емкости для молока.	Поверните регулятор плотности пены в положение «CLEAN» («ОЧИСТКА»).
	Напоминание о необходимости замены фильтра.	Замените или удалите фильтр для воды.
	Напоминание о необходимости удаления накипи на устройстве.	При первой же возможности удалите накипь на устройстве.
Кофе холодный.	Отсутствует предварительный подогрев чашек.	Подогрейте чашки, промыв их горячей водой (можно использовать функцию горячей воды).
	Блок заварки остыл, так как с момента приготовления последней порции кофе прошло несколько минут.	Перед приготовлением кофе используйте функцию ополаскивания для подогрева блока заварки.
	Задана низкая температура кофе.	Выберите более высокую температуру кофе.
Кофе слабый или недостаточно густой.	Кофе слишком крупно помолот.	Отрегулируйте уровень помола.
	Неподходящий кофе.	Используйте кофе для эспрессо-машин.
Кофе подается слишком медленно или по каплям.	Кофе слишком мелко помолот.	Отрегулируйте уровень помола.

Поиск и устранение неисправностей

Продолжение таблицы

Неисправность	Возможная причина	Устранение
Кофе слишком слабый и жидкий.	Неправильный уровень помола.	Отрегулируйте уровень помола (в направлении 1).
Кофе не выходит из одного или двух дозаторов.	Дозаторы кофе забиты.	Выполните очистку дозаторов кофе.
Машина не готовит кофе.	Машина обнаружила загрязнение на внутренней системе. См. информацию на дисплее.	Подождите, пока машина вновь будет готова к использованию и снова выберите требуемый напиток.
Машина не включается.	Устройство не находится в положении «Вкл.».	Нажмите главный выключатель, чтобы перевести устройство в положение «Вкл.».
		Нажмите кнопку «Вкл.», чтобы перевести устройство в положение «Вкл.».
Не удается извлечь блок заварки.	Устройство не переведено в положение «Режим ожидания».	Нажмите кнопку «Режим ожидания», чтобы перевести устройство в режим ожидания.
	Не удается извлечь поддон для сбора капель.	Снимите каплесборник.
	Блок заварки находится в неправильном положении.	Закройте дверцу и переведите устройство в положение «Вкл.». Блок заварки автоматически примет правильное положение.
Машина издает странный звук (не такой как обычно).	Блок заварки и инфузор загрязнены.	Очистите инфузор и все детали блока заварки. Смажьте уплотнительные кольца.
В конце цикла удаления накипи устройство запрашивает третий цикл ополаскивания.	Во время двух циклов ополаскивания резервуар для воды не был заполнен до уровня MAX.	Соблюдайте инструкции на экране.
Молоко не выходит из дозатора молока.	Грязная крышка емкости для молока.	Очистите все компоненты емкости для молока.

Поиск и устранение неисправностей

Продолжение таблицы

Неисправность	Возможная причина	Устранение
Молоко выходит из дозатора молока большими пузырьками, тонкой струей или давая мало пены.	Молоко не достаточно холодное или не является обезжиренным или частично обезжиренным.	Используйте обезжиренное или частично обезжиренное молоко, которое хранится в холодильнике (при температуре около 5° С). Если результат не соответствует вашим ожиданиям, попробуйте использовать молоко другой торговой марки.
	Неправильно установлен регулятор плотности пены.	Правильно установите регулятор плотности пены.
	Грязная крышка емкости для молока или регулятор плотности пены.	Очистите все компоненты емкости для молока.
	Грязная насадка для подключения горячей воды.	Очистите насадку.

Экологические аспекты

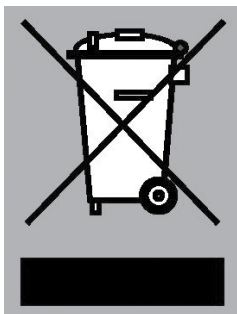
Утилизация прибора и упаковки

При производстве данного устройства использовались материалы, изготовленные с учетом экологических требований. По истечении срока службы данное устройство следует надлежащим образом утилизировать. Для получения дополнительных сведений о порядке утилизации обратитесь к местным властям.

Упаковка данного устройства пригодна для переработки. Для ее изготовления использовались следующие материалы:

- картон;
- полиэтиленовая пленка (ПЭ);
- полистирол без содержания ХФУ (твердая полистирольная пена).

Утилизируйте эти материалы в соответствии с требованиями действующего законодательства.



Символ перечеркнутого мусорного бака, нанесенный на изделие, указывает на необходимость отдельной утилизации бытовых электроприборов. Это означает, что отслужившее изделие нельзя утилизировать вместе с бытовыми отходами. Изделие необходимо сдать в местный центр раздельной утилизации отходов или передать организации, оказывающей соответствующие услуги.

Отдельная утилизация бытовой техники предотвращает негативные последствия для окружающей среды и здоровья людей, а также позволяет повторно использовать материалы, тем самым значительно экономя энергию и природные ресурсы.

Меры безопасности

ПРЕДОСТЕРЕЖЕНИЕ!

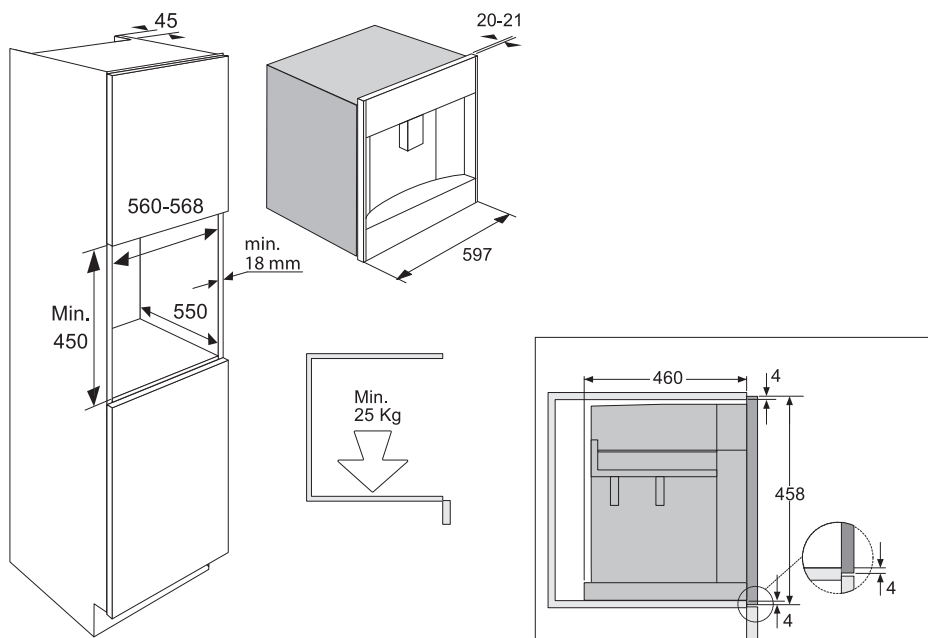
При несоблюдении указаний по безопасности и предупреждений компания-изготовитель не несет ответственности за какой-либо ущерб, возникший в результате таких действий.

- После снятия упаковки убедитесь в том, что продукт цел и невредим. Если вы сомневаетесь в этом, не используйте прибор и обратитесь к квалифицированному специалисту.
- Установка должна выполняться квалифицированным специалистом в соответствии с действующими нормами.
- Элементы упаковки (пластиковые пакеты, пенопласт и т. д.) следует беречь от детей, поскольку они могут представлять опасность.
- Никогда не устанавливайте прибор в местах, где температура может достигать 0° С или ниже (прибор может повредиться, если внутри него замерзнет вода).
- Перед подключением прибора убедитесь в том, что напряжение в сети соответствует значению, указанному на табличке прибора. Подключайте прибор только к заземленной розетке. Производитель не несет ответственности за несчастные случаи, вызванные отсутствием правильно подключенного заземления.
- К розетке всегда должен быть свободный доступ для отключения прибора в случае необходимости.
- Никогда не прикасайтесь к штепсельной вилке влажными руками.
- Никогда не дергайте за шнур питания, поскольку так вы можете повредить его.
- Данный прибор может быть установлен поверх встроенной духовки, если она оснащена вентилятором.
- Не следует использовать несколько переходников и удлинителей.

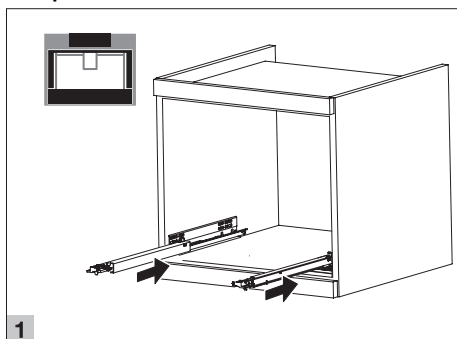
Установка

- Кабель питания данного устройства не может быть заменен самим пользователем, поскольку эта операция требует использования специальных инструментов. Если кабель поврежден или требует замены, во избежание рисков обратитесь в авторизованный сервисный центр.
- При первой же возможности укажите в настройках прибора жесткость воды в соответствии с инструкциями.
- Если стационарно устанавливаемый прибор не оснащен шнуром питания с вилкой или другими средствами с зазором между разомкнутыми контактами на всех полюсах для полного отключения от сети электропитания в случае перенапряжения категории III, в соответствии с нормами такие средства отключения должны быть встроены в стационарную электропроводку. Это также относится к приборам с шнуром питания и вилкой, если после установки прибора вилка не доступна. Это требование будет выполнено, если в стационарную проводку встроить многополюсный выключатель с зазором между разомкнутыми контактами не менее 3 миллиметров.

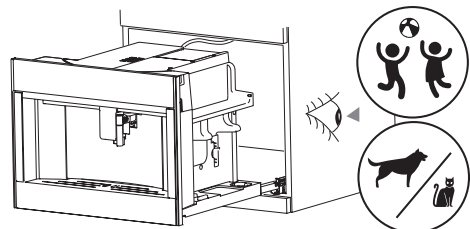
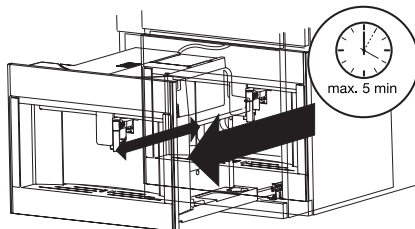
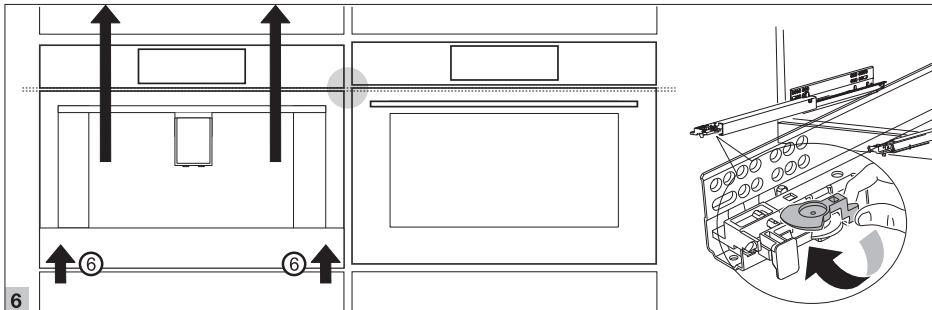
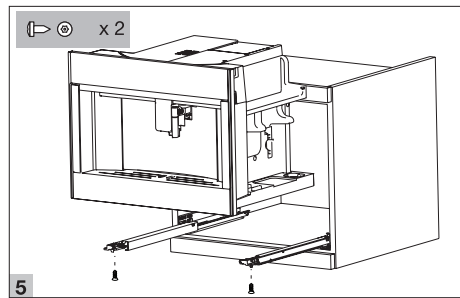
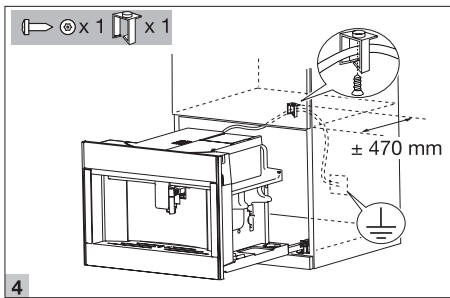
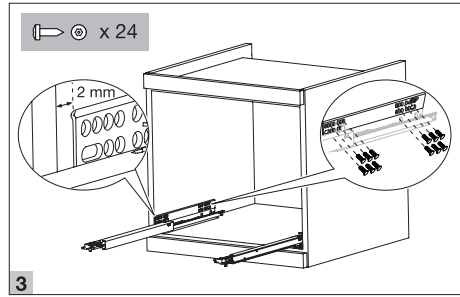
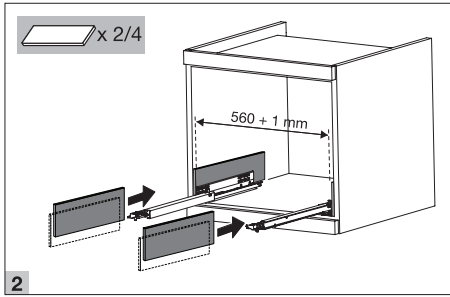
Размеры



Встраивание



Установка





ASKO

Inspired by Scandinavia

www.asko.com

EAC

ООО «Горенье БТ»: 119180, Москва,
Якиманская набережная, д.4, стр.1, этаж
3, пом. I, ком. 55



800709-a1

Производитель оставляет за собой право на внесение изменений.